

Florian MANTIONE - JF RAMIREZ

# LA CREME ET LE GRATIN

136 profils de personnalités en Languedoc-Roussillon



Athéna Editions - Paris

**LA CREME  
ET  
LE GRATIN**

Athéna Editions - Paris

## OUVRAGES DEJA PARUS

- \* **Le recrutement des commerciaux**  
Editions d'Organisation - 1992
- \* **Les 17 secrets d'un chasseur de tête**  
Chotard Editeur - 1993
- \* **Comment éviter votre licenciement**  
Editions Liaisons - 1994 (en collaboration avec G. Rozès)
- \* **Petite anthologie de la poésie française**  
Athéna Editions - 1994 (illustrée par JF. Ramirez)
- \* **La méthode ouvre-boîte : l'outil pour trouver votre emploi** Les presses du management - Editions Nouvelles (Canada) - 1996 (illustrée par JF. Ramirez)
- \* **Florian, l'homme à fables**  
Athéna Editions - 1997 (illustré par JF. Ramirez)
- \* **Je vous dirai comment faire...**  
Athéna Editions - 1999 (illustré par JF. Ramirez)
- \* **Le management de l'An 2000**  
Athéna Editions - 2000 (illustré par JF. Ramirez)
- \* **Mais qui se souvient d'Erostrate**  
Athéna Editions - 2001 (illustré par JF. Ramirez)

## LA CREME ET LE GRATIN

La crème se définit, généralement, au sens figuré, comme ce qu'il y a de meilleur.

Le gratin représente, dans une ville, ceux qui sont connus.

Mais les meilleurs ne sont pas forcément connus et ceux qui sont connus ne sont pas forcément les meilleurs...

Nous avons voulu réparer cette injustice, conscients qu'il ne suffit pas d'être le meilleur dans sa discipline pour que le monde en soit informé...

Vous trouverez dans cet ouvrage des personnages connus, d'autres qui gagnent à l'être, dans une sélection totalement subjective et volontairement non exhaustive... à quoi servent les privilèges si on ne les utilise pas... ?

A contre courant des "Who's who" traditionnels, la présentation que nous faisons de nos sélectionnés est non seulement complète mais aussi réfléchie par le miroir de la caricature, preuve de leur humour.

Ainsi cohabitent portrait et caricature, l'un fidèle et objectif, l'autre ni complaisante ni assassine mais amplifiant le trait de caractère pour insister sur l'essentiel.

A vous de découvrir ceux qui appartiennent à la CREME ou au GRATIN dans notre landernau. Ceux de la CREME feront-ils partie du GRATIN et vice-versa ? Il n'y a qu'à attendre et observer pour se forger un avis... gratiné.

Jean-François RAMIREZ

Florian MANTIONE

## Michèle ANAHORY

Michèle ANAHORY est née le 4 avril 1963 à Fécamp (76) d'un père avocat, Albert Anahory, et d'une mère assistante de cabinet d'avocats, Huguette Anahory.

Elle réussit son Certificat d'Aptitude à la profession d'Avocat à Paris et elle obtint un DEA de droit des affaires et un certificat de droit de la distribution et de la concurrence.

Son parcours professionnel commence avec son intégration au cabinet JEANTET (Paris 1988-1991) et se poursuit au cabinet COURTOIS BOULOY (Paris 1991-1995).

En 1997, elle s'installe à Montpellier, ville dans laquelle elle crée son propre cabinet spécialisé en droit des affaires et en droit de la santé.

Depuis le mois de juillet 2000, elle exerce son activité dans le cadre du cabinet LANDWELL & Associés, correspondant de PriceWaterHouseCoopers, qui regroupe 700 avocats en France. Elle crée et prend la direction du bureau montpellierain, composé de huit avocats, lui donnant une orientation résolument tournée vers le droit des affaires, le droit de la santé et les biotechnologies.

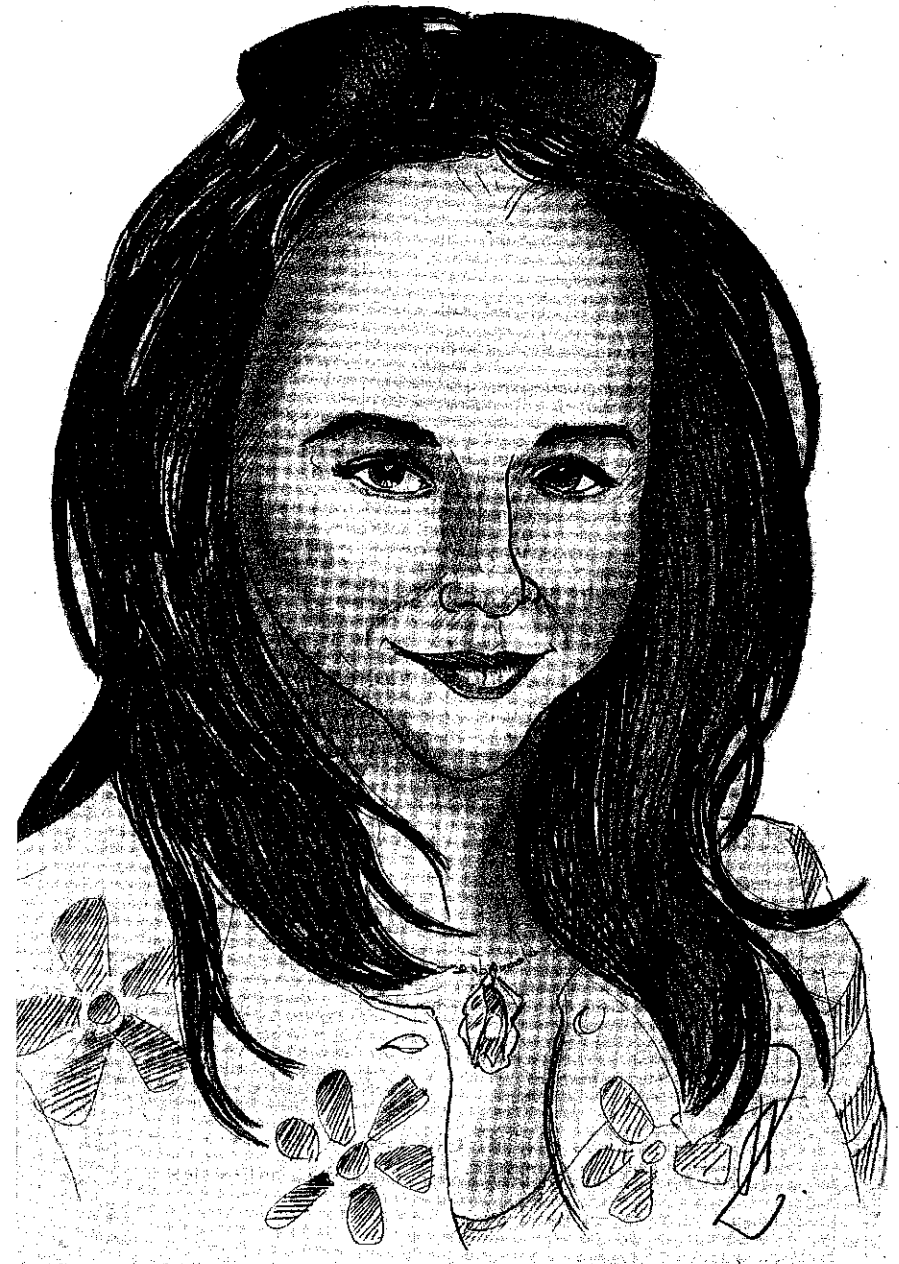
Mélomane avertie, elle joue du piano et éprouve une grande passion pour le chant lyrique qu'elle pratique à l'occasion.

Mariée et mère de trois enfants, sa plus grande réussite est de concilier sa vie familiale avec les exigences de sa vie professionnelle.

Elle accomplit les choses sérieusement sans se prendre au sérieux.

LANDWELL & Associés

650 Rue Henri Becquerel - BP 12 - 34935 MONTPELLIER CEDEX 9



## Paul BACHA

Paul BACHA est né le 8 avril 1966 à Beyrouth, au Liban.

En 1983, il vient en France et passe son bac au Lycée Joffre de Montpellier.

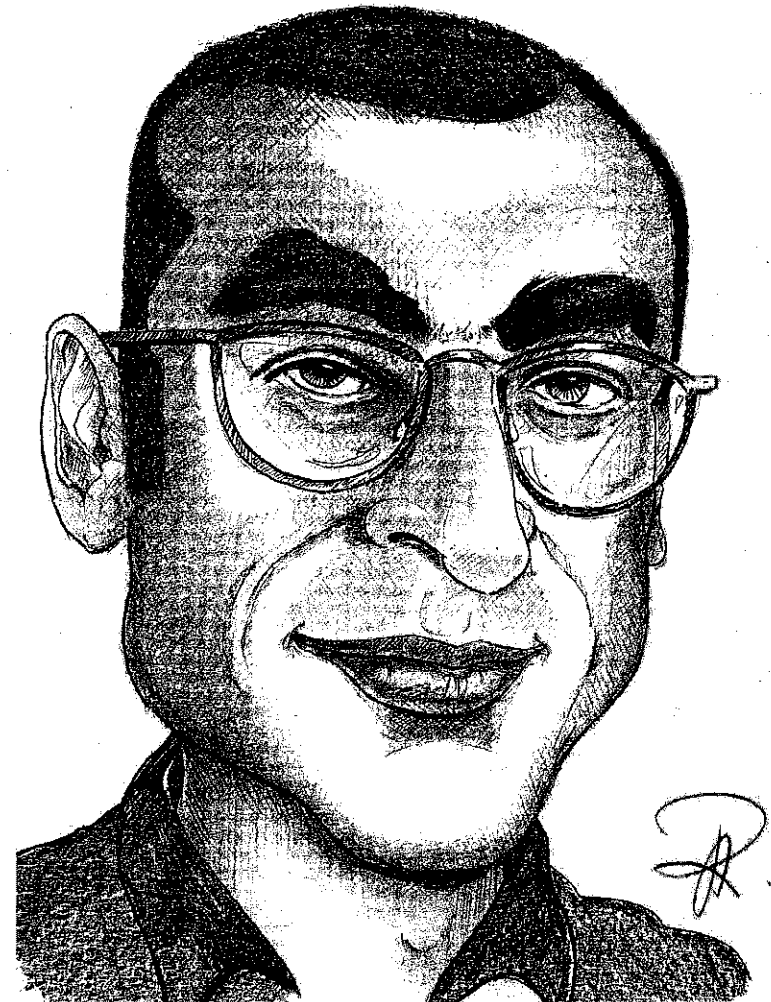
Après un BTS informatique de gestion à l'EPSI et divers stages à l'école nationale des Beaux-Arts, il crée sa société NEW CONCEPT en novembre 1992.

L'activité de New Concept est centrée sur la communication tous supports. Paul Bacha, graphiste conseil, est spécialisé dans la création de logos, de plaquettes, d'affiches, ainsi que dans la gestion de bulletins municipaux...

Avec une sélection de photographes, d'illustrateurs et d'imprimeurs, il apporte une palette complète de compétences à ses clients : hôtels MERCURE, groupe Le Négociataire, RFM/Europe 2 Languedoc-Roussillon et PACA, Delta Protection Sud, FM Production, réserve naturelle de Roque-Haute...

Homme de communication, Paul BACHA est aussi un redoutable mélomane et cinéphile.

NEW CONCEPT  
60 Rue de la Méditerranée - 34000 MONTPELLIER



## Jacques BALAGUER

Jacques BALAGUER est né à Béziers le 17 juin 1952.

Après des études secondaires biterroises, il poursuit ses études supérieures à Montpellier. Il possède une licence et une maîtrise ès sciences économiques, un DEA en droit et économie des entreprises et un doctorat de troisième cycle en droit et économie des entreprises. Il est diplômé de l'Institut Français de Gestion (IFG).

Après une première expérience de contrôleur de gestion chez RIPOLIN, il devient DAF de la Verrerie Ouvrière d'Albi puis chef des services administratifs et financiers du Centre d'Hémodialyse du Languedoc Méditerranéen. Ensuite, de 1990 à 1996, il assume les responsabilités de Directeur de Sud Radio Services à Toulouse, filiale du groupe pharmaceutique Pierre Fabre.

Depuis 1999, il dirige PROPARA, établissement montpelliérain spécialisé dans la pathologie médullaire qui accueille des patients de maladie ou de traumatisme de la moelle épinière. PROPARA emploie plus de 120 personnes et gère un budget supérieur à 60 millions de francs.

Jacques BALAGUER est un boulimique d'activités, volubile et enthousiaste, doté d'un optimisme communicatif. Il est président du club de rugby à XIII de Montpellier, membre du Comité Directeur de la Fédération Française de Rugby à XIII et assume diverses responsabilités dans des associations culturelles et touristiques du Languedoc.

PROPARA - Parc Euromédecine - 263 Rue du Caducée - 34195  
MONTPELLIER CEDEX 5



## Bernard BANCAREL

Bernard BANCAREL est né le 12 février 1950 à Montpellier.

Après des études secondaires au Lycée Joffre de Montpellier, il entreprend des études de droit et obtient en 1973 le DJCE : Diplôme de Juriste et Conseil d'Entreprises.

Depuis le 1er janvier 1976, il exerce au sein du cabinet FIDAL de Nîmes en tant que conseil juridique puis en tant qu'avocat : rapprochement d'entreprises, fusion, acquisition, création de sociétés, suivi de sociétés...

Ses conceptions sur le management en font un manager humaniste et tolérant plaçant l'homme au centre de l'efficacité de toute organisation : c'est en "aimant" ses collaborateurs qu'on les aide à donner le meilleur d'eux-même !

Boulimique d'activités, il prend plaisir à planter son drapeau sur les plus hauts sommets mondiaux comme le Mera Peak dans l'Himalaya face à l'Everest (6 500 mètres), à gravir les pentes de l'Aconcagua en Argentine (le plus haut sommet de la chaîne de la Cordillère des Andes) ou tout simplement à courir dans la campagne, dans la mesure où, en permanence, se trouve dans le coffre de sa voiture une paire de chaussures de course !

FIDAL - Les Portes du Forum - 125 rue de l'Hostellerie - Ville Active  
BP 9032 - 30097 NIMES CEDEX 9



## Patrice BANCAREL

Patrice BANCAREL est né le 27 septembre 1949 à Montpellier.

Après des études de comptabilité et de gestion, il est collaborateur durant 17 ans dans un cabinet d'expertise comptable à Montpellier.

En 1989, il crée PB Consulting, société de conseil spécialisée dans la gestion d'entreprise, la fiscalité, le social, le financement, la création d'entreprise...

Et il conseille, entre autres, le groupe Bancarel dont il est l'un des associés, qui comprend trois hôtels (deux Mercure et un Ibis) et qui en construit un quatrième à Montpellier sous l'enseigne ETAP HOTEL.

En 1995, il crée une société de marchand de biens et devient associé-gérant de plusieurs sociétés civiles immobilières.

Homme discret et attachant, il s'intéresse à différents sports après avoir été un sportif accompli : c'est ainsi qu'il a pratiqué différents sports notamment le football pendant 25 ans, dont 10 ans au niveau de la promotion d'honneur régionale.

PB CONSULTING  
7 Rue Jean Monnet - 34830 CLAPIERS



## Didier BARTHELEMY

Didier BARTHELEMY est né le 24 mars 1954 à Courbevoie.

Héraultais depuis 1959, ce passionné de photo, après 18 ans passés à Photo Vision près des facs de Lettres et de Sciences, s'installe en 1999 au 4 Rue des Etuves, près de la Comédie, sous l'enseigne Barthélémy Photo.

Il obtient le titre de Portraitiste de France en avril 2001, grâce, entre autres, à l'originalité et à la qualité de son travail en photo de mariage, et à son approche des lumières photographiques.

Ancien rugbyman montpelliérain, il réalise, avec la complicité des joueuses et joueurs du Montpellier Rugby Club, leur calendrier, le seul mixte de l'hexagone.

Président du syndicat des photographes professionnels de l'Hérault (GNPPH), il est aussi à la tête de la CNAMS Hérault et Languedoc-Roussillon (Confédération des Artisans des Métiers et Services) ainsi que vice-président de l'UPA Hérault (Union Patronale Artisanale).

BARTHELEMY PHOTO  
4 Rue des Etuves - 34000 MONTPELLIER



## Bruno BARTHEZ

Bruno BARTHEZ est né le 4 juillet 1961 à Savigny sur Orge, dans l'Essonne.

Après une maîtrise en Sciences Economiques (option Economie Publique) à l'Université de Montpellier I en 1985 et un DEA d'Economie Régionale en 1986, il devient Assistant Parlementaire de Willy DIMEGLIO (1986-1997) et de Jacques BLANC (1997-1998) puis Chargé de Mission auprès du Conseil Régional du Languedoc-Roussillon, responsable des relations avec les collectivités locales et enfin Chargé de Mission auprès de la communauté de communes du pays de Pézenas.

Entré jeune en politique, Bruno BARTHEZ est Conseiller Municipal de Magalas de 1983 à 1987 et Conseiller Municipal de Montpellier, Président du Groupe UDF depuis 1995.

Ses différents engagements politiques l'ont amené à se porter candidat aux élections cantonales de Montpellier V en 1992 et 1998, et candidat aux élections européennes, liste Bayrou, en 1999.

Bruno BARTHEZ est membre de l'Institut des Hautes Etudes de la Défense Nationale Languedoc-Roussillon, Officier de réserve (CES) affecté en Etat-Major (CMD Marseille).

Ses convictions et ses engagements lui ont valu la Médaille des Services Militaires Volontaires (argent) et la Médaille de la Jeunesse et des Sports.



Le Triangle - Allée Jules Millhau - 34000 MONTPELLIER

## Denys BEDARRIDE

Denys BEDARRIDE est né le 31 mai 1968 à Neuilly sur Seine (92). Après une maîtrise de sciences économiques et un DEA en systèmes et structures à l'Université Montpellier I, il intègre le Cabinet de Georges FRECHE où il est chargé de mission Economie, Université Jeunesse et Sports de 1993 à 1995.

En 1995, après les élections municipales, il devient aussi assistant à la Faculté de Sciences Economiques de Montpellier. Il crée le Journal de l'Emploi, en collaboration avec un grand nombre de partenaires institutionnels et d'entreprises régionales.

Il obtient sa carte de presse en 1996. Il reçoit l'appui du Ministère de l'Emploi et celui des Entreprises, et surtout du Groupe Midi Libre qui imprime, distribue et l'aide à promouvoir ce titre sur toute la région Languedoc-Roussillon, l'Aveyron et maintenant le Vaucluse.

En 1999, le Groupe Midi Libre devient actionnaire du Journal de l'Emploi. Aujourd'hui, le Journal de l'Emploi se développe sur tout le Sud de la France, tant au niveau de ses suppléments (Guides de l'Emploi) que de son site Internet : [www.journaldeemploi.com](http://www.journaldeemploi.com). Depuis, Denys BEDARRIDE a acquis le titre "le Club des 500" rassemblant les principales personnalités et acteurs de la région.

Il a obtenu une médaille de bronze aux Jeux Olympiques d'Alberville dans la discipline des courses de chiens de traîneau ainsi que de nombreux titres de champion de France qui lui ont valu la médaille de la Jeunesse et des Sports décernée par Guy DRUT.



LE JOURNAL DE L'EMPLOI  
663 Avenue de la Pompignane - 34170 CASTELNAU LE LEZ

## Jean-Pierre BELMONTE

Jean-Pierre BELMONTE est né le 28 novembre 1951 à Nemours en Algérie.

Après des études universitaires à Montpellier en sciences économiques avec un diplôme d'études supérieures (1974) et un titre de lauréat de l'université, il entre dans l'entreprise familiale.

Il en devient le gérant, et avec son frère il crée une société de production d'anchois au Maroc. Plus récemment, il crée une nouvelle gamme de produits nouveaux (anchois et sardines marinées) qui viennent d'obtenir le label reconnu saveur de l'année deux années de suite. Un label 100 % consommateur basé sur le goût.

Aujourd'hui, le groupe éponyme emploie plus de 300 personnes réparties sur plusieurs sites en France et à l'étranger et envisage de s'agrandir.

Jean-Pierre BELMONTE est passionné de peinture (quelques tableaux personnels en font foi). Après avoir participé à la vie associative pendant plusieurs années, il fut président de la Jeune Chambre Economique de Montpellier (JCE), il est aujourd'hui vice-président du groupe Anchois à la Chambre Syndicale de la Conserve.

BELMONTE SARL  
Route de Jacou - 34740 VENDARGUES



## Richard BERNARD

Richard BERNARD est né le 2 mai 1939 à Marseille.

Après une maîtrise de droit public et un parcours à l'Institut d'Etudes Politiques d'Aix en Provence, il fréquente l'Ecole Nationale des Impôts à Paris.

Jeune diplômé de l'ENI, il exerce le métier d'inspecteur des impôts de 1963 à 1966 avant d'entrer chez FIDAL.

Il est successivement expert fiscal à Cholet de 66 à 69, directeur du bureau de Strasbourg de 69 à 74, directeur régional à Toulouse de 74 à 82, directeur général Fiduciaire de France à Abidjan et directeur régional Languedoc-Roussillon depuis 1986.

Dans le cadre de son activité professionnelle, il devient avocat à la Cour, spécialisé en droit fiscal et en droit international en 92, membre du conseil de l'ordre des avocats à la Cour de Montpellier de 1992 à 1994, président du conseil de surveillance de FIDAL de 1994 à 2000.

Depuis 96, il anime la flotte de courses en mer de FIDAL qu'il a créée en 96 et remporte la Juris' Cup en 96, 97 et 2000 ! En 2001, il sponsorise le bateau de Jean-Marie VIDAL pour la transat 6.50 La Rochelle-Bahia.

Et depuis 99, il est propriétaire exploitant d'une oliveraie qui lui a permis d'obtenir la médaille d'or au concours agricole de Paris en 2001.

Enfin, depuis septembre 2000, il est nommé conseiller du commerce extérieur de la France.

FIDAL - 747 Rue des Apothicaires - Parc Euromédecine  
34196 MONTPELLIER CEDEX 5



## Jacques BLANC

Jacques BLANC est né le 21 octobre 1939 à Rodez.

Il est lauréat de la Faculté de Médecine de Toulouse et possède trois certificats d'études supérieures en neuropsychiatrie, en médecine du travail et en biologie appliquée au sport.

Ses mandats électifs traduisent une très grande implication locale, régionale, nationale et européenne : Maire de la Canourgue (de 1971 à 2001), Président de l'Association des Maires, adjoints et élus de Lozère (depuis 1976), Conseiller Général de la Lozère (de 1970 à 1988), Président du Conseil Régional Languedoc-Roussillon (depuis mars 1986), Député de la Lozère (de 1973 à 2001), Sénateur de la Lozère (depuis 2001), Secrétaire d'Etat à l'Agriculture (1977-1978), Président d'honneur de l'Assemblée des Régions Européennes Viticoles.

Jacques BLANC a rédigé deux ouvrages : "Choisir ses libertés" (1978) et "Vue politique pour les libertés" (1980). Il est, Commandeur du Mérite Agricole et a reçu la Médaille Jeunesse et Sport.

Homme de conviction et d'action, sa première règle est le respect de ceux qui lui font confiance.

CONSEIL REGIONAL  
201 Avenue de la Pompiagne - 34061 MONTPELLIER CEDEX 2



## Olivier BONIJOLY

Olivier BONIJOLY est né le 19 octobre 1964 à Sète.

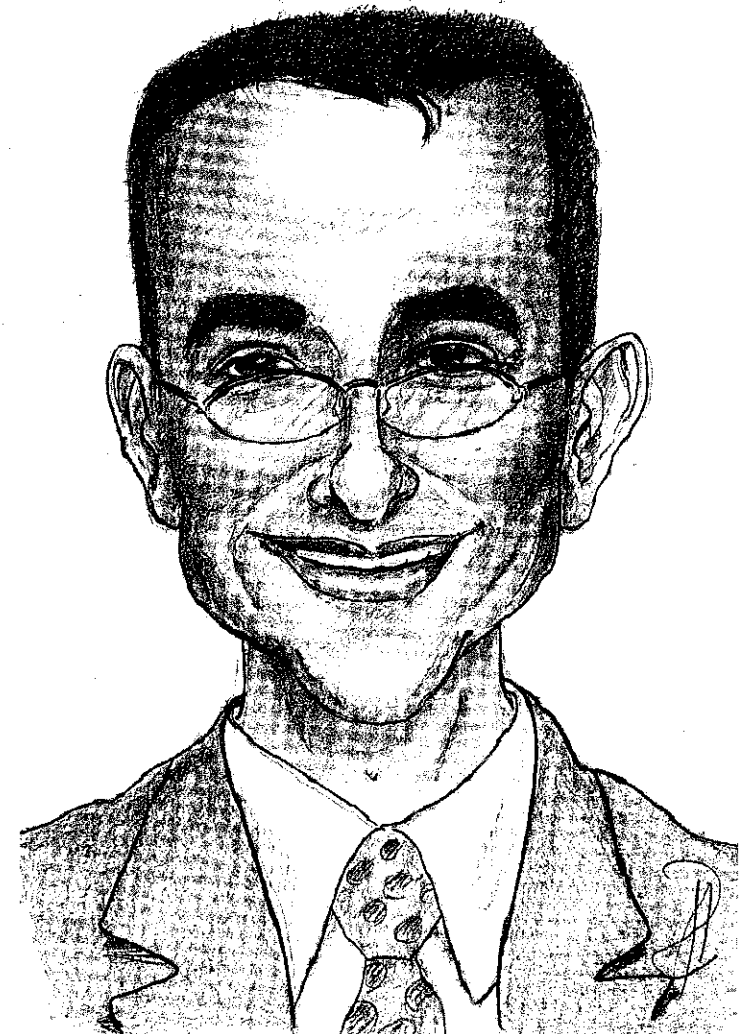
Marié à Marie-Hélène, il est le père de 3 enfants : Thomas (12 ans), Pierre (10 ans) et Anna (7 ans).

Après un DESS de droit des affaires, un diplôme de juriste conseil d'entreprise (DJCE) et un certificat supérieur en gestion du personnel, il devient avocat conseil en droit social : entré au cabinet J. Barthélémy & Associés en 1988 au bureau de Nîmes (14 bureaux en France avec 270 salariés et 160 avocats spécialisés exclusivement en droit social), il devient associé en 1995, puis crée et dirige le bureau de Montpellier depuis 1996.

Il est également chargé d'enseignement à la faculté de droit de Montpellier I et Paris II (Assas-Panthéon) et l'auteur de plusieurs articles (revue droit social, juris-classeur périodique, travail et protection sociale, semaine sociale Lamy).

Il s'est spécialisé plus particulièrement sur les thèmes de la négociation des institutions représentatives collectives, des institutions représentatives du personnel et de l'hygiène et de la sécurité.

Il est adhérent au MEDEF (membre de la commission emploi), membre du Conseil d'Administration d'Associations gérant des foyers de jeunes travailleurs et ses loisirs sont occupés par le cinéma et la plongée sous-marine.



BARTHELEMY & ASSOCIES  
Le Nobel - 779 Rue Alfred Nobel - 34000 MONTPELLIER

## Jean-Louis BONNET

Jean-Louis BONNET est né le 1er novembre 1962 à Moissac (82).

Il est diplômé de l'IUT électricité équipement industriel de Toulouse en 1983.

De 1984 à 1990, chez ECCO travail temporaire à Montpellier, il est responsable du recrutement puis chef d'agence BTP.

De 1991 à 1993, chez ATP travail temporaire à Toulouse, il est chef d'agence puis responsable de secteur.

Après deux expériences hors du travail temporaire (Renovia Bâtiment et New Squash), il est depuis 1997 responsable d'agence de SYNERGIE travail temporaire à Montpellier. Avec 230 clients en 2000 et un CA de 23 millions de francs, l'agence figure parmi les leaders de la région.

Du point de vue associatif, Jean-Louis BONNET est dirigeant d'un club de rugby et adhérent au MEDEF.

SYNERGIE  
130 Boulevard Aristide Briand - 13300 SALON DE PROVENCE



## Gérard BORRAS

Gérard BORRAS est né le 5 juillet 1940 à Sète.

Spécialiste du matériel de bureaux, il dirige une société d'aménagement de bureaux : LITTORAL BUREAU.

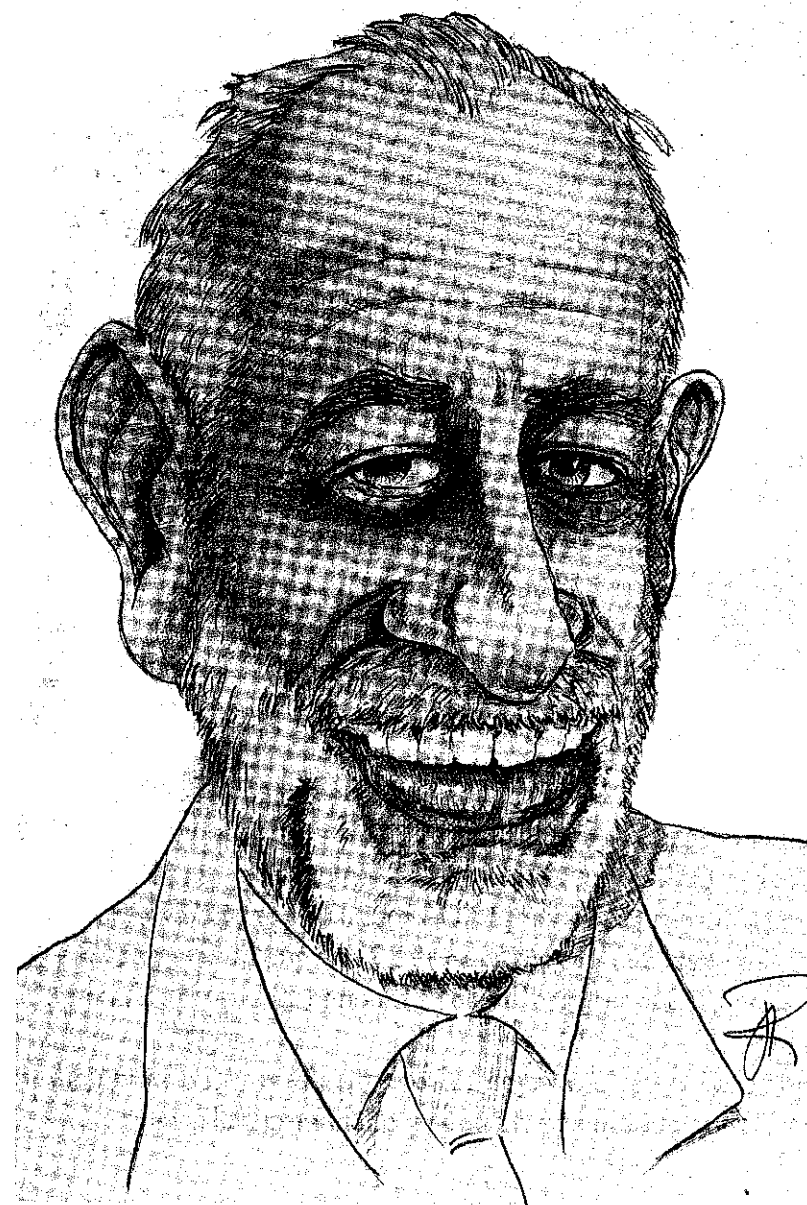
Après avoir été président de l'Union Patronale de Montpellier (ex MEDEF) de 1989 à 1991, il est, depuis 1991, président de la CCI de Montpellier, président de l'ARAGO de Sète, club de volley depuis 2001...

Homme de conviction et d'engagement, Gérard BORRAS n'a de cesse de défendre l'activité économique de la circonscription de Montpellier par l'animation efficace de la CCI qui conseille, soutient et aide au développement des entreprises.

Par ailleurs, la CCI gère des infrastructures économiques de qualité :

- \* dans le domaine des communications : aéroport de Montpellier-Méditerranée,
- \* dans le domaine de la formation : groupe Sup de Co et CFA des métiers de bouche.

CCI - Hôtel St Côme - 32 Grand'Rue Jean Moulin  
34944 MONTPELLIER CEDEX 9



## Jack BOUTIN

Jack BOUTIN est né le 6 juillet 1945 à Sommières.

Il effectue des études d'architectures et de travaux publics, et ce malgré des racines paysannes (petit-fils de vigneron). Il ne cèdera pas aux sirènes idéologiques du retour à la terre, rentrera à l'Équipement à Nîmes et pratiquera son métier pendant 12 années.

Ce n'est qu'en 1976 qu'il abandonnera son poste pour devenir viticulteur. Cependant, ce statut ne lui convient pas, car il a une vision économique du marché qui va le pousser vers une démarche individuelle. En 1985, il achète un domaine au Pic St Loup, le Château La Roque. Il devient ainsi vigneron.

Magnifique exploitation de 120 ha, exposée Sud-Sud Est, sur un relief en forme d'amphithéâtre : il cultive 42 ha de vignes en terrasses, élève 170 000 bouteilles de vin qui sont distribuées : 50 % en France, 50 % dans 14 pays.

Pionnier dans une démarche de qualité, les vieilles vignes de Syrah, Grenache, Mourvèdre (plantées en 1955) lui permettent d'élaborer un AOC rouge de garde dès 1985.

Rejoint dans sa démarche en 1989 par quelques vignerons de la région, il est aujourd'hui la référence sûre du Pic St Loup.

Tout à côté de la passion dévorante de la vigne et du vin, il trouve quelques moments pour s'adonner au vol à voile.

CHATEAU LA ROQUE - 34270 FONTANES



## Patricia BOUVARD-CORCHIA

Patricia BOUVARD-CORCHIA est née le 2 octobre 1960 à Condrieu (69).

Après une école de commerce à Lyon et une maîtrise d'anglais et d'espagnol, elle entame une carrière à l'international : directrice de zone, directrice export, conseil Asie-Pacifique, Europe, USA, Amérique latine pour différents groupes de parfums et cosmétiques (Givenchy, Paco Rabanne, Caron-Réveillon, Pierre Balmain).

En 1998, elle devient Maître praticienne en PNL, diplômée de l'université de PNL de Santa Cruz en Californie, spécialisation en "business and leadership".

Elle est également certifiée en coaching par International Mosaik, adhérente à la Société Française de Coaching et formée à l'analyse transactionnelle et aux techniques de formation par la méthode Persona.

Depuis 1997, elle est co-fondatrice et co-directrice de Forest Consulting, société spécialisée en formation en management, en techniques de développement personnel, en accompagnement individuel (coaching) de dirigeants d'entreprise et de sportifs de haut niveau et en accompagnement d'équipe (coaching de projet, team building).

FOREST CONSULTING - Place de la Fontaine - 30190 ST DEZERY



## Claude BRUGUES

Claude BRUGUES est né le 16 avril 1944 au Puy en Haute Loire. Après une licence en droit à la Faculté de Montpellier et un CAPA en 1966, il obtient un DES de droit privé en 1968 et devient lauréat de l'ordre en 1969.

Sa carrière est à son image, dynamique et ascendante : Vice-Président National de la Fédération Nationale des Unions de Jeunes Avocats (1977/1978), Président de la Caisse des Règlements Pécuniaires des Avocats de Montpellier (1981/1988), Membre du Conseil de l'Ordre des Avocats (1981/1983 - 1988/1995), Bâtonnier de l'Ordre des Avocats de Montpellier (1991/1992), Président du Centre de Formation Régional des Avocats (1992/1994), Membre du Bureau de la Conférence Nationale des Bâtonniers (1992/1995), Président National de l'Union des Caisses d'Avocats (1995/1996).

Claude BRUGUES peut s'enorgueillir d'avoir négocié avec le gouvernement, pour le compte de l'UNCA, le statut des caisses d'avocats CARPA de 1981 à 1986, et d'avoir mis en place une réglementation du contrôle et du maniement de fonds par les CARPA en concertation avec la Chancellerie en 1995/1996.

Sa vie associative est riche puisqu'il a été membre du Rotary Club du Mont Aigual, Vice-Président de la Jeune Chambre Economique de Montpellier et Président du club de la Table Ronde à Montpellier.

Et pour parachever une vie fort bien remplie, Claude BRUGUES est chevalier dans l'Ordre National de la Légion d'Honneur.



CABINET BRUGUES - 16 Bd du Jeu de Paume - 34000 MONTPELLIER

## Renée BRUNEL

Renée BRUNEL est née le 5 juin 1948 à Poussan (34).

Après une maîtrise de droit obtenue à Montpellier, elle entre dans la vie active.

Elle est d'abord directrice régionale d'un organisme national de formation, avant de créer en 1985 sa propre société, RBM, spécialisée dans la formation, le conseil en stratégie, l'audit et le recrutement. Chef d'entreprise, engagée, débordant d'énergie, elle exerce depuis 1988 d'importantes responsabilités.

Elle est président des Dirigeants Commerciaux de France en 1988-1989 (1ère femme président !), conseillère municipale de Montpellier de 1989 à 1995, adhérente du MEDEF depuis 1980 et actuellement membre du conseil d'administration du MEDEF Hérault.

Membre fondateur et président du SURF depuis 1995 (Syndicat Unifié Régional de la Formation), membre élue de la CCI de Montpellier, elle préside depuis 1989 la commission commerce extérieur.

Et cette boulimique d'activité trouve le temps de s'intéresser à la politique, aux voyages, à la lecture (romans historiques, biographies), à l'histoire de France, à l'histoire et à la langue russes, à l'astrologie...

R.B. MANAGEMENT - Atrium 45 - 663 avenue de la Pompignane  
34170 CASTELNAU LE LEZ



## Jean-Claude CARDONA

Jean-Claude CARDONA est né le 5 septembre 1961 à Casablanca, au Maroc.

A 14 ans, il rentre en France et, après un passage à Paris, arrive à Montpellier où il passe un BTS en électronique. Son premier employeur est IBM en 1982 à Montpellier, lequel lui permet de compléter sa formation et surtout d'exercer d'intéressantes responsabilités techniques. De 1986 à 1989, il sera hôtelier-restaurateur au Grau du Roi et au Grand Bornand en Savoie. L'été à la mer, l'hiver à la montagne...

En 1989, il se reconvertit dans l'immobilier pour devenir un spécialiste reconnu sur la place de Montpellier.

Aujourd'hui, son enseigne ACTION 34 IMMOBILIER représente 2 équipes de 4 commerciaux et 2 secrétaires installées dans deux agences : une au centre ville au 14 rue André Michel depuis plus de 10 ans, et l'autre à la Pompignane depuis 2 ans, au 565 avenue de la Pompignane.

Homme très actif, Jean-Claude CARDONA est membre de PRIMO, association professionnelle regroupant 25 agences sur Montpellier reconnues pour leur qualité de service et pour la notoriété de l'agent immobilier.

Et son activité débordante se retrouve dans les loisirs puisqu'il pratique un très grand nombre de sports et plus particulièrement la plongée et le footing !

ACTION 34 IMMOBILIER  
565 Avenue de la Pompignane - 34000 MONTPELLIER



## Didier CASTERAN

Didier CASTERAN est né le 29 mars 1951 à Alger.

Après des études secondaires au lycée Joffre de Montpellier, il poursuit ses études à l'Université des Sciences et Techniques du Languedoc et à l'Institut de Préparation aux Affaires.

Il est ingénieur commercial chez Texas Instruments à Paris puis exerce de 1981 à 1994 différentes fonctions commerciales dans le BTP : l'Entreprise Industrielle, Séchaud et Bossuyt-Ingénierie, Edival Services à Nantes et à Paris.

En 1995, il crée et développe à Paris un cabinet de gestion de patrimoine (immobilier et placements financiers).

Depuis 1999, de retour à Montpellier, il est conseil en gestion de patrimoine au sein d'UFF - Union Financière de France - Banque.

Habitant à la Grande-Motte, ce fin mélomane pratique régulièrement le jogging et le golf.

UFF

Le Thélème - 500 Rue Léon Blum - 34000 MONTPELLIER



## Henri CATARINA

Henri CATARINA est né le 21 février 1947 à Sète.

Il possède un DESS de sciences économiques (1972), une agrégation des techniques économiques de gestion (1975), un doctorat d'Etat en sciences de gestion (1978) et le diplôme d'expert-comptable (1984).

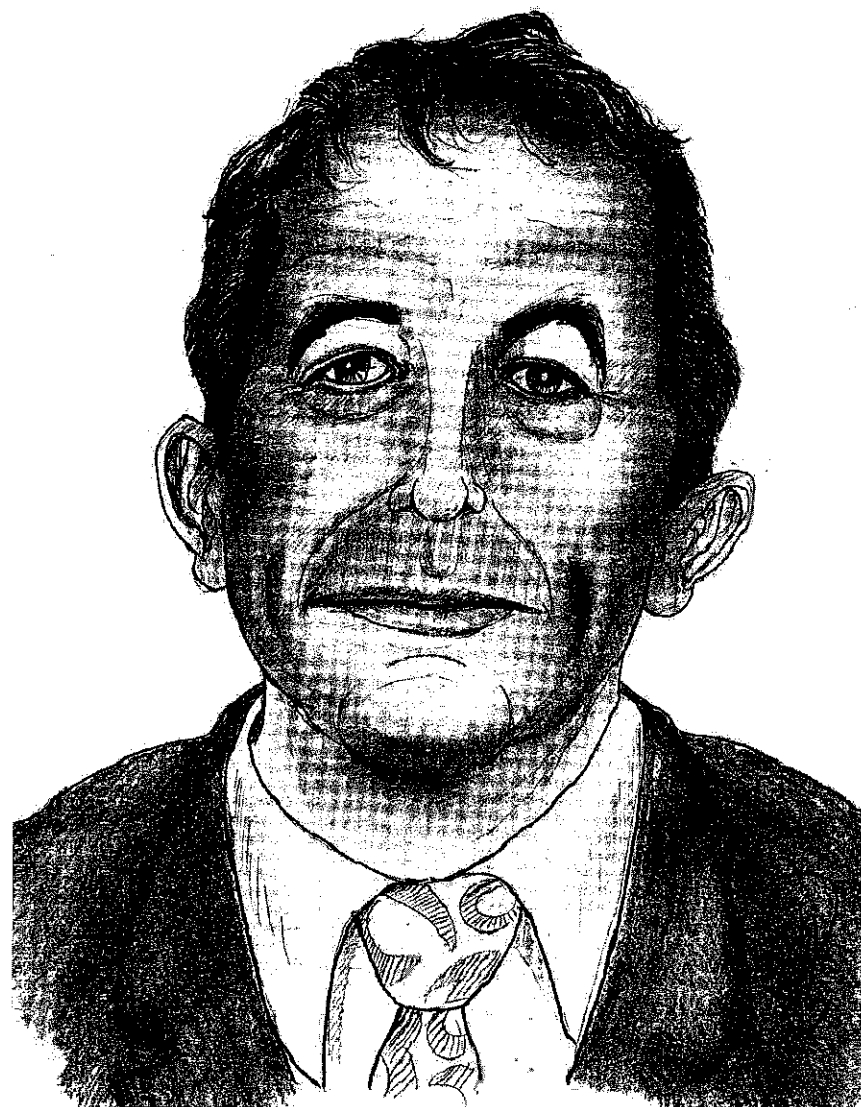
Depuis 1981, il mène une double carrière professionnelle : enseignant et consultant.

Il est ainsi maître de conférences en gestion depuis 1981 à l'université de Montpellier I, dirigeant du cabinet conseil CHC, expert financier et expert en diagnostic agréé par la Cour d'Appel de Montpellier.

Il a, pendant de nombreuses années, assuré la vice-présidence de l'association des Directeurs Financiers et Contrôleurs de Gestion (DFCG Languedoc-Roussillon) et appartient au conseil d'administration de la Fédération Nationale des Groupements de Prévention Agréés (FNGPA) en qualité de responsable de la commission "méthodes et éthique" depuis 1993.

CHC

Le Mistral - Bureau Arkadi - Avenue de la Mer - 34970 LATTES



## Yves CHALANDAR

Yves CHALANDAR est né le 4 mars 1966 à Montpellier.

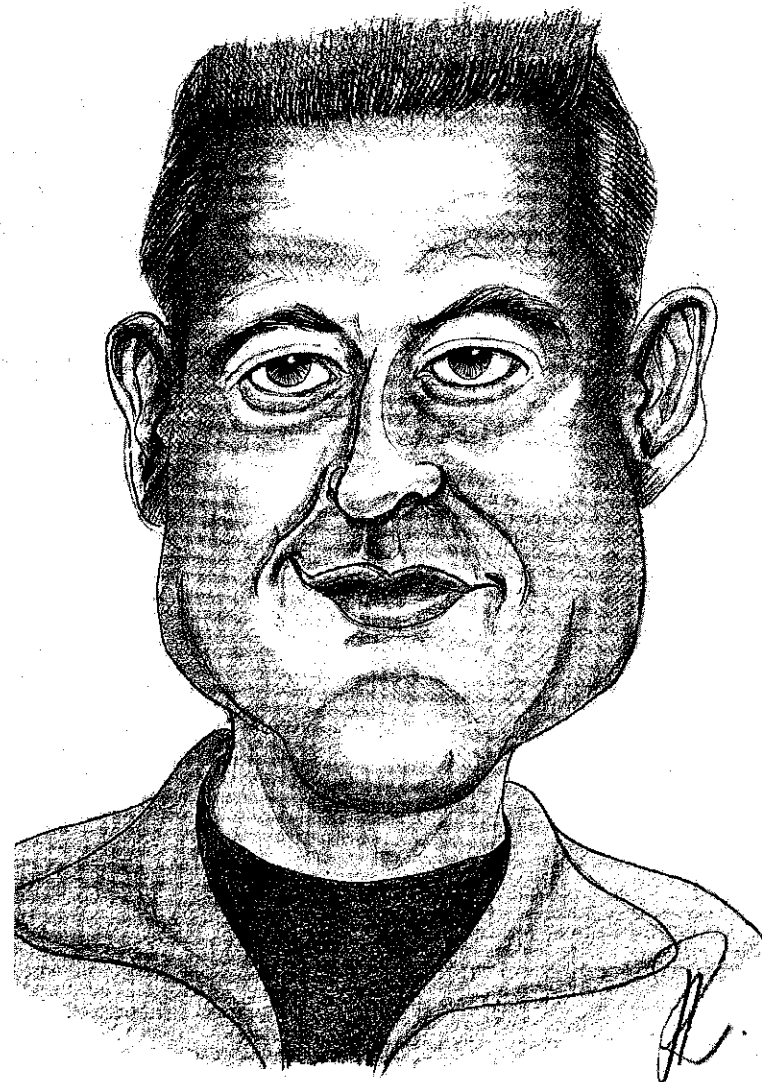
Après une formation de dessinateur en génie civil et un service militaire à Montpellier, il devient dessinateur dans une société de vente et d'installation de matériel de cuisines professionnelles puis responsable d'un bureau d'études dans le même secteur d'activité.

Après une expérience réussie de chargé d'affaires dans une société spécialisée en froid, climatisation et grandes cuisines, il crée en 1999 le bureau d'études SARL INGECOR.

INGECOR est spécialisé en ingénierie, conseil et organisation de cuisines professionnelles et restauration collective auprès des hôpitaux (CHU, cliniques...), de l'Education Nationale (universités, lycées, collèges, établissements primaires), du social (maisons de retraite, IME), des entreprises et de la restauration commerciale rapide et gastronomique.

Inutile de préciser que le hobby principal d'Yves CHALANDAR est... la gastronomie.

INGECOR - 10 Parc Club du Millénaire - 1 025 Rue Henri Becquerel -  
34036 MONTPELLIER CEDEX



## Marc CHAOUAT

Marc CHAOUAT est né le 3 février 1956 à Nabeul (Tunisie). Il est marié à Valérie et a 3 enfants : Raphaël, Jonas et Hannah.

Après une enfance et une adolescence heureuse en Tunisie, il découvre la France en 1968.

De 1968 à 1974, il poursuit ses études à Paris puis travaille dans l'édition publicitaire de 1974 à 1998.

Il exerce ses talents de commercial d'abord à Paris puis à Montpellier dès 1994.

En 1998, il réalise un rêve un peu fou, celui de diriger un théâtre : ce sera le théâtre LAKANAL.

Avec passion et professionnalisme, il va offrir aux montpelliérains des spectacles de grande qualité. Il est particulièrement fier d'avoir pu accueillir Pierre Tabard, Jean-Claude Dreyfus, Marcel Maréchal, Daniel Mesguich, Gustave Parking...

Il crée la semaine de l'humour à Montpellier, organise des spectacles pour les entreprises, fait venir des classes entières de collèges dans sa superbe salle. Bref, il se démène comme un beau diable pour faire vivre sa passion : son théâtre, ou plutôt le théâtre de ses amis, car tout spectateur, après avoir dégusté le thé à la menthe préparé par Valérie, sa femme, succombe à sa convivialité envahissante... mais si attachante.

THEATRE LAKANAL - 17 Rue Ferdinand Fabre - 34000 MONTPELLIER



## Daniel CHAVOT

Daniel CHAVOT est né le 9 mars 1946 à Villeurbanne (69).

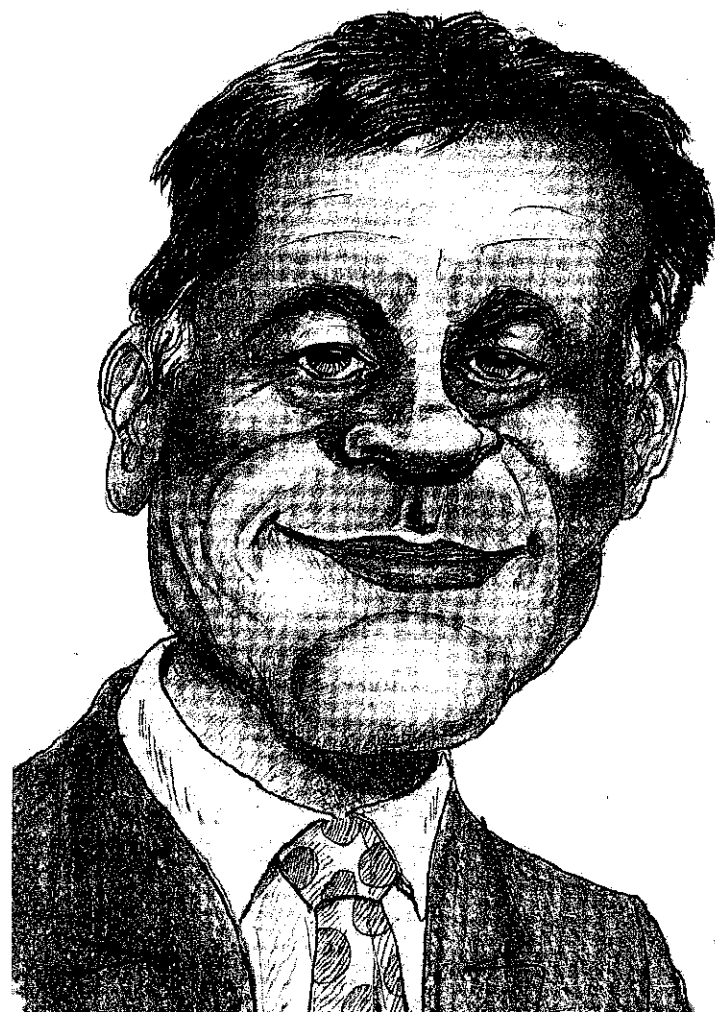
Après un démarrage dans la vie active par l'électronique (Roulier SA. 1964-1968, Seignemartin et Cie 1968-1970, Soffietti électronique 1970-1978 et Seritec Engeneering à Alger 1978-1982), il découvre le monde des assurances pour ne plus le quitter.

De 1982 à 1989 aux Assurances du Groupe Paris, il sera successivement conseiller salarié, manager opération puis manager directionnel.

De 1989 à 1999, il est directeur régional Ile-de-France Nord et Nord Pas-de-Calais pour la société Abeille Vie en animant une trentaine de collaborateurs.

Depuis juillet 1999, il est directeur régional Midi-Méditerranée du réseau salarié du groupe Azur/Prévoyance qui offre une palette complète de services concernant l'épargne, la retraite, la prévoyance, le capital décès, les frais d'obsèques, les garanties en cas d'incapacité de travail ou d'invalidité, la santé, la multirisque habitation et le placement multisupport.

AZUR PREVOYANCE - Parc Club du Millénaire - Bât. 16  
1 025 Rue Henri Becquerel - 34036 MONTPELLIER CEDEX 1



## Jean-Pierre CHENU

Jean-Pierre CHENU est né le 5 mars 1947 à Aime en Savoie.

Il est diplômé de l'Ecole Nationale d'Administration Municipale en 1972 et possède une maîtrise en droit obtenu en 1981 à Grenoble.

De 1973 à 1990, il dirige le Syndicat Intercommunal de la Grande Plagne et l'Office du Tourisme de La Plagne.

De 1990 à 2001, au Cap d'Agde, il dirige la Société de Développement Economique et l'Office Municipal du Tourisme.

Aujourd'hui, il est directeur de cabinet du Maire de Lattes.

En parallèle à ses activités professionnelles, il assume des fonctions électives : adjoint au Maire de La Plagne de 1977 à 1983, conseiller municipal d'Aime de 1983 à 1989, Maire d'Aime depuis 1991.

Actuellement, Jean-Pierre CHENU est administrateur hors classe 7ème échelon (hors échelle B. 3ème chevron).

Ses mérites ont été reconnus puisqu'il est Chevalier dans l'ordre des Palmes Académiques et Chevalier de la Légion d'Honneur.

MAIRIE DE LATTES  
Avenue de Montpellier - 34970 LATTES



## Gérard CHICHE

Gérard CHICHE est né le 29 avril 1961 à Alger.

Après l'ESCAE de Dijon en 1985, il entre à EDF-GDF pour devenir successivement chef de la section études économiques et commerciales, marketing, communication à Boulogne sur Mer, chef de division résidentiel à Besançon, chef du groupement commercial à Paris et, depuis 1998, directeur commercial régional Gaz de France.

A ce titre, il met en place et dirige la nouvelle entité Languedoc-Roussillon de Gaz de France sur les marchés d'affaires. Avec ses collaborateurs, il conseille et convainc les entreprises régionales dans leurs choix énergétiques majeurs autour de la climatisation, du chauffage, de la cuisson, de l'eau chaude et des services associés portés par le groupe Gaz de France. Il conduit son équipe vers une certification ISO obtenue en 2001, première agence commerciale GDF de France engagée dans cette démarche.

En parallèle à sa carrière chez EDF-GDF, il enseigne, forme et conseille dans un lycée, à l'IUT, au centre de perfectionnement à EDF GDF, à l'ANPE.

Ses engagements associatifs témoignent également de son esprit citoyen puisqu'il a été président de la Jeune Chambre Economique de Besançon en 1992/93 et qu'il est actuellement membre du Cobaty International.



## Guy CHOLET

Guy CHOLET est né le 27 avril 1955 à Marseille.

Après une solide formation dans les arts graphiques, il entre dans l'entreprise familiale : l'imprimerie CHOLET.

Très vite, il en devient le co-gérant avec son frère et se spécialise dans l'impression.

En 1990, il s'installe près de Montpellier, à Castelnaud le Lez, avec Arielle, son épouse, pour créer ce qui allait devenir le GROUPE CHOLET. Aujourd'hui, le groupe éponyme emploie 12 personnes et s'est structuré autour de 5 secteurs : l'agence de communication, la création de sites Internet, la régie publicitaire, l'imprimerie et l'affichage mobile "Mobil'Affiche"..

Grâce à des bureaux neufs et fonctionnels sur 750 m<sup>2</sup> à du matériel performant et à une équipe pluridisciplinaire très professionnelle, Guy Cholet peut apporter la qualité de services que toute entreprise est en droit d'exiger.

Cet homme-orchestre, reconnaissable à sa sympathique moustache et à son éternel noeud papillon, est un passionné de la vie associative. Il est président de la commission emploi-formation au MEDEF, membre de l'observatoire des compétences du MEDEF LR, membre du CPA, de Languedoc Actives, de l'IPM, du CCREM et a été président d'Art Entreprise.

GROUPE CHOLET COMMUNICATION - PA Aube Rouge 2  
155 Rue Alphonse Beau de Rochas - 34170 CASTELNAU LE LEZ



## Daniel CLESSE

Daniel CLESSE est né le 12 décembre 1932 à Paris.

Peintre formé à l'académie RANSON avec pour professeurs Goetz, Selim et Chastel, il expose depuis 1957 à l'étranger et en France, enseigne la peinture et le dessin, anime "Juin des Arts" à Aniane en tant que président fondateur.

Sa peinture, c'est avant tout le bleu. Le bleu dont la profondeur s'accumule et se perd dans l'eau et dans le ciel. Couleur où rien ne lasse, où le regard s'enfonce sans rencontrer d'obstacle. Le bleu contient en lui la transparence, comme un vide exact et pur. Cependant, et malgré la séduction du bleu, il s'appuie sur le blanc et pose des touches plus douces, d'un rose et d'un vert frais de jeunes feuilles. Le jaune même fait une courte apparition, cette couleur qui est la moins employée par les peintres!

Et ce délire coloré, au fil du temps, s'amplifie, comme si la couleur était le seul prétexte à faire un tableau, avec tant de transparences qu'on se sent happé, attiré vers un monde de paix et surtout de sensualité. Son amour de la peinture fait qu'il la sert avec confiance, presque avec dévotion, par opposition, dit-il, "à ceux qui s'en servent sans savoir s'en servir", faisant ainsi allusion aux débordements de certains intellectuels qui sont obligés "d'expliquer" leurs oeuvres. Et il rappelle cette phrase du célèbre sétois Paul VALÉRY : "Un poème ne s'écrit pas avec des idées, mais avec des mots", et celle de René CHAR : "Ayez la politesse de faire simple".

Chemin de la Vierge - 34700 LODEVE



## François COMBELERAN

François COMBELERAN est né le 1er août 1951 à Carcassonne.

Après une formation de technicien supérieur en commerce alimentaire et un passage chez Pier Import en tant qu'assistant manager, il s'oriente vers la protection contre le vol.

Il crée France Protection en 1984 et France Antennes en 1989, aujourd'hui regroupées dans France Antennes et Protection.

Homme de conviction, défenseur de la libre entreprise, il s'engage au CJD dès 1983. Il participe à 2 bureaux puis devient président du Centre Patronal d'Accompagnement des Créateurs d'entreprise (CEPAC) qu'il développe au niveau régional.

Adhérent du MEDEF depuis 1985, il entre au bureau en 1996 et en devient le président en 2001.

Membre élu de la CCI, il préside la commission information économique et la commission des marchés.

Il aime la famille, la chasse, le vin et les soirées entre amis.

FRANCE ANTENNES ET PROTECTION  
BP 90004 - 8 ZAC de la Banquière - 34970 LATTES



## Nigel CONNOR

Nigel CONNOR est né le 17 octobre 1966 à Eastbourne en Grande-Bretagne.

Il est diplômé d'un B.A. de commerce international obtenu à l'Université du Pays de Galles et a débuté sa carrière comme agent de change puis analyste du marché des PME japonaises à la bourse de Londres.

Après un break d'un an (comment dit-on en français : vagabondage !?) où il parcourt l'Europe et la Russie avec un sac à dos, on le retrouve agent de dédouanement à l'aéroport d'Orly, maçon bénévole à Gigondas (rémunéré en vin du cru), serveur dans un restaurant chic dans le Lubéron (où il rencontre Sigrid, sa future femme), contrôleur de qualité à la cave coopérative d'Apt.

Ensuite, il se fixe à Montpellier, enseigne l'anglais chez ACB avant de racheter cette société en 1997. ACB est une PME spécialisée dans la formation linguistique pour les entreprises et la traduction en toutes langues. En 4 ans, elle a doublé son CA et poursuit son développement à l'international en effectuant des traductions pour des clients en Espagne, Italie, Allemagne, Belgique, Suisse, Grande-Bretagne.

En parallèle à son activité professionnelle, Nigel CONNOR participe régulièrement à une émission de radio (Rue des Entrepreneurs sur RFI), a été membre du CJD (1997-2000), est membre du MEDEF.

Grand spécialiste du Go, il joue également au rugby (partenaire du MRC) et poursuit la 3ème mi-temps autour d'une bonne table.

ACB - 85 Place de Thessalie - 34000 MONTPELLIER



## Olivier CORCHIA

Olivier CORCHIA est né le 7 avril 1968 au Raincy (93).

En 1996, Olivier CORCHIA obtient un DESS en Ingénierie de Formation et Chef de Projet Multimédia. Licencié en Droit, il est formé aux techniques d'animation, d'analyse transactionnelle, et à la systémique.

Il est aussi Maître praticien en PNL et diplômé de l'Université de Santa Cruz - Californie (Business & Leadership).

Il est également co-créateur de la méthode Persona : profils psychologiques et ressources personnelles.

Depuis 1997, il est co-fondateur et co-directeur de Forest Consulting, société spécialisée en formation en management, en techniques de développement personnel, en accompagnement individuel (coaching) de dirigeants d'entreprise et de sportifs de haut niveau et en accompagnement d'équipe (coaching de projet, team building).

Il travaille donc sur le développement des compétences comportementales auprès de plusieurs entreprises.

Il fait ainsi partager sa passion pour la vente, pour la communication et pour les projets qui aboutissent.

FOREST CONSULTING - Place de la Fontaine - 30190 ST DEZERY

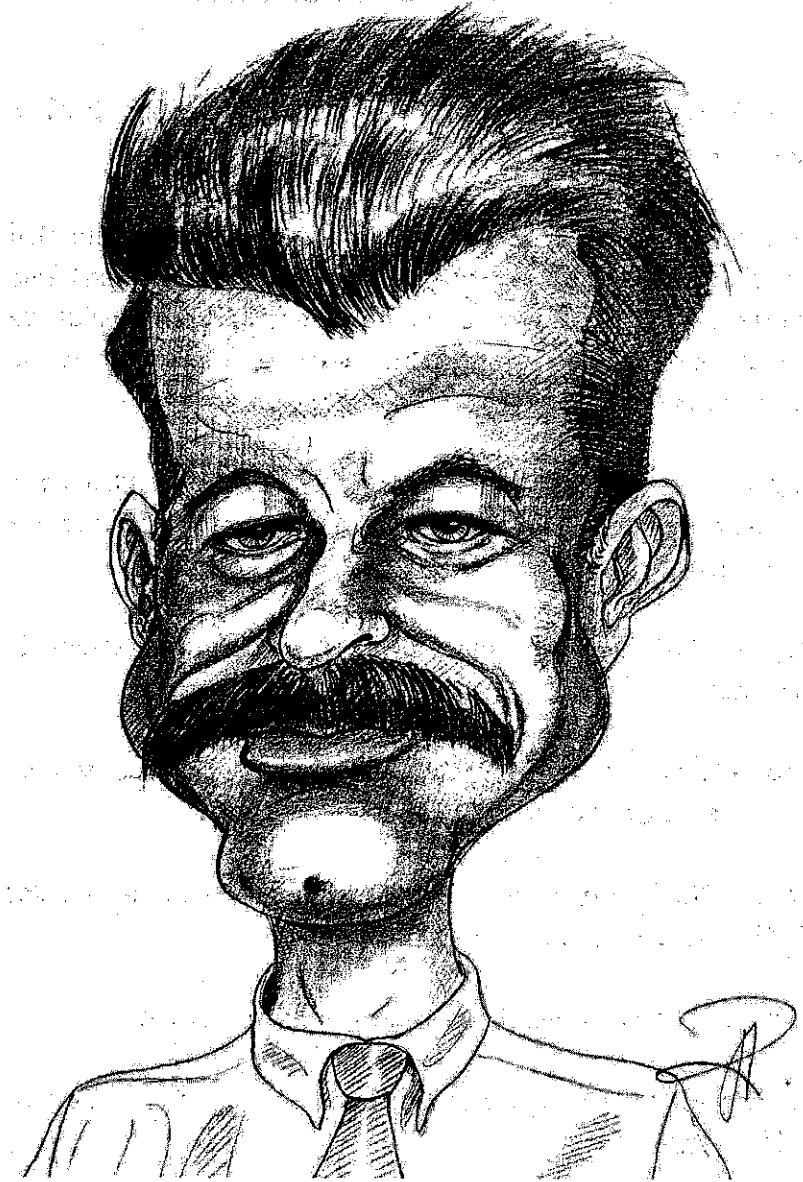


## Jean COTTAVE

Jean COTTAVE est né le 30 mai 1949 à Grenoble.

Diplômé de l'Institut d'Etudes Politiques de Paris (Eco-Fi), il possède une maîtrise ès sciences économiques et un DEA de sociologie des organisations.

Il démarre sa carrière professionnelle en 1974 en faisant de la formation pour adultes, des piges pour les journaux, puis en élaborant des études à caractère socio-économique pour des organismes français et internationaux. Il entre en 1980 à EDF où il s'occupe de Ressources Humaines, puis de relations avec les consommateurs. En 1984, il est détaché au Cabinet du Secrétariat d'Etat au Commerce à l'Artisanat et au Tourisme. Après être revenu aux Etudes Economiques Générales d'EDF en 1986, il est détaché une deuxième fois en 1988 comme conseiller technique au Cabinet du Ministre de la Santé, de la Solidarité et des Affaires Sociales. Après son retour à EDF en 1991, il devient successivement chef du département de la communication interne, chef du département des relations institutionnelles, adjoint au Directeur de la communication des affaires européennes et des relations internationales, contrôleur général adjoint à la Direction Internationale. Après un séjour de deux ans aux Etats-Unis comme Délégué Général d'EDF pour l'Amérique du Nord, il vient à Montpellier en août 2000 prendre le poste de Délégué Régional pour le Languedoc-Roussillon. Aujourd'hui, EDF en Languedoc-Roussillon représente 55 implantations et 3 500 agents pour un CA de 5,8 milliards de Fr.



DELEGATION REGIONALE LANGUEDOC-ROUSSILLON  
20 rue Frédéric Mistral BP 1235  
34011 MONTPELLIER Cedex 1

## Jean-Pierre COURSEILLE

Jean-Pierre COURSEILLE est né le 18 décembre 1937 à Sérignan.

Ingénieur E.T.P. (mécanique, électricité et travaux publics), il travaille tout d'abord dans un bureau d'études dans une entreprise de travaux publics, puis dans une entreprise de préfabrication pour le bâtiment, avant de s'installer à son compte comme artisan électricien en 1976.

Depuis de nombreuses années, son engagement consulaire le pousse à promouvoir le monde artisanal, première entreprise de France.

Depuis 1990, il est président de la Chambre des Métiers de l'Hérault.

Depuis 1993, il est membre du bureau de l'assemblée permanente des Chambres de Métiers.

Depuis 2000, il est président de la Chambre Régionale des Métiers du Languedoc-Roussillon.

Ses distractions favorites sont la marche et la voile.

La devise qu'il exprime malicieusement est : "A chaque jour suffit sa peine".



CHAMBRE DES METIERS  
44 Avenue Saint Lazare - 34000 MONTPELLIER

## Jean-Claude DANA

Jean-Claude DANA est né le 7 juillet 1941 à Tunis.

Après des études de chirurgie dentaire à Montpellier, il s'installe d'abord dans l'Isère, puis revient s'établir à Montpellier en 1981.

Il est Chirurgien-Dentiste, Docteur en Chirurgie Dentaire et Expert agréé en Odonto-Stomatologie auprès de la Cour d'Appel de Montpellier.

Avec sa première épouse, il ouvre une boutique à l'enseigne "Stéphane Kélian", puis une boutique à l'enseigne de "L'Annexe des Créateurs".

Jean-Claude DANA est Président-Fondateur en 1975 du "Stendhal Bridge Club" à Grenoble; Président-Fondateur en 1994 du chapitre Montpellier Languedoc-Roussillon d'"Alpha Omega International Dental Fraternity" et Président-Fondateur en 1997 de l'association "Sem Agora" à Montpellier.

En juin 1996, c'est Georges FRECHE en personne qui, plaçant cette union sous le signe de l'ouverture, de la tolérance, et au terme d'un vibrant plaidoyer en faveur de la Paix, le marie à Nacéra MOUNEN, licenciée en droit, titulaire d'un diplôme universitaire de Sciences Criminelles, d'un diplôme de langue et de civilisation arabes, ainsi que d'un diplôme de langue et de civilisation hébraïques.

Ses hobbies sont aussi nombreux que ses activités : bridge, cinéma, littérature, baby-sitting (Déborah). Ecrivain à ses heures, il a commis un premier roman, un thriller, "Sleeping", et vient de publier chez Athéna Editions un essai autobiographique : "Le Juif Albinos".



CABINET DANA - 16 Rue Durand - 34000 MONTPELLIER

## Christine DE BECHILLON

Christine de Béchillon est née un 30 octobre à Paris.

Enracinée en Languedoc depuis plus de quinze ans, petite fille de diplomate, une mère créatrice pour la place Vendôme, un père peintre avant de devenir analyste. Des études d'art graphique à l'Académie de la Grande Chaumière.

A partir de 1980, elle rédige des dossiers de comédiens des éditions professionnelles, le "Fichier Européen du Spectacle" à Paris. Puis elle collabore avec Médiavision et Pathé cinéma dont elle assure les critiques de films.

Dès 1983, et jusqu'à 1992, on lui confie en régions la direction éditoriale et rédactionnelle d'un groupe de guides nationaux. De la Sologne aux Cévennes, de Nîmes à Montpellier, en plus des relations presse et des relations publiques, elle signera en tant qu'auteur une douzaine de titres un peu partout en France.

En 1995, elle amorce la rédaction de gammes de souvenirs pour des proches. Ces traces vont galvaniser à jamais son inclination pour l'aventure biographique, ce qui l'amènera, en 1998, à mettre en chantier les mémoires de Jeanne Augier, propriétaire du dernier bastion français de l'hôtellerie de luxe, le Négresco.

Dans l'année 2000, en plus de portraits tracés aux crayons de couleurs pour des particuliers, elle a signé un travail de recherche biographique réservé à une femme médecin, sexologue à Montpellier, ainsi qu'un livre de réflexions et de souvenirs harmonisé sous forme d'abécédaire pour Florian Mantione. Elle vient de sortir son dernier ouvrage : "Le Guide baroque et malicieux de l'autobiographie".



Le Lafayette - 427 Avenue des Etats du Languedoc  
34000 MONTPELLIER

## Yves-Philippe DE FRANCQUEVILLE

Yves-Philippe DE FRANCQUEVILLE est né le 12 août 1967 à Abbeville. Marié à Yvane, il est l'heureux papa d'Elia et de Tomassine.

Après une formation en psychologie, en philosophie, en théologie et en sexologie, il devient psychanalyste, conseiller familial et conjugal, et expert auprès du Tribunal.

En tant que PSYCHANALYSTE,

il a créé un nouveau concept intitulé "PHILANALYSE" qui donne d'excellents résultats. Il s'est spécialisé dans les écoutes brèves (2/3 ans maximum), de fauteuil à fauteuil, dans les relations conflictuelles entre parents et enfant(s), dans l'aide à la recherche d'orientation pour adolescents et jeunes adultes, dans les cas de tentatives de suicide ou face à l'anorexie par exemple.

En tant que CONSEILLER FAMILIAL ET CONJUGAL,

il prépare à la vie de couple ; il écoute et conseille pour permettre d'harmoniser ou de ré-harmoniser une relation entre époux ou entre parents et enfant(s) ; il recherche des solutions lors de conflits au sein d'une famille.

En tant qu'EXPERT,

il est chargé d'enquêtes sociales auprès du Tribunal de Grande Instance de Montpellier pour la Chambre des Familles.

En plus de sa famille et de son métier, il se passionne pour l'écriture, la recherche généalogique, la découverte du monde et de la nature.... et le bricolage !

Et il demeure, à notre connaissance, le plus jeune psychanalyste de France.



## Olivier DE GASSART

Olivier DE GASSART est né le 28 avril 1950 à Cannes.

Il débute sa carrière professionnelle comme cadre chez 3M FRANCE dans la vente de copieurs durant 10 années.

La volonté de toujours progresser étant un moteur chez cet homme, il crée, en 1986, sa société "REPROCOM" avec 2 personnes pour un CA de 1 MF. Elle compte aujourd'hui 10 personnes et développe un CA de 10 MF.

Chez REPROCOM - société de vente, location, SAV de tous systèmes d'impression bureautique en périphérie d'informatique et mobilier de bureaux -, tout le personnel bénéficie constamment de formations afin d'évoluer en parfaite harmonie avec le marché.

Ne se contentant pas d'une société en pleine expansion, Olivier De Gassart devient, en 1990, un des membres fondateurs du CCREM (Club des Créateurs et Repreneurs d'Entreprises Montpelliéraines) ; il en assure la présidence durant 4 années consécutives tout en étant administrateur de la Fédération Française des Clubs et Repreneurs d'Entreprises. Actuellement, il reste membre actif du Club de Montpellier et président d'honneur. Entre sa société, sa vie de famille, ses parties de golf (joueur 1ère catégorie), il trouve encore le temps d'animer régulièrement, avec les différentes associations économiques de Montpellier, divers événements tels que "Réseaux pour Entreprendre" en 2000 ou bien encore "Presse/Entreprise : mieux se comprendre" en 2001. Réflexion chinoise préférée : "Si tu donnes du poisson à un homme, tu le nourris pour une journée ; si tu lui apprends à pêcher, tu le nourris pour la vie".

REPROCOM - Impasse Charles Fournier  
Parc d'Activité Aftallon - BP 44 - 34671 BAILLARGUES CEDEX



## François DEIXONNE

François DEIXONNE est né le 27 septembre 1959 au Puy en Velay.

Père : magistrat, président de chambre à la Cour d'Appel de Montpellier.

Mère au foyer, 2 frères, 2 soeurs.

Après des études de comptabilité-gestion (BTS), il crée en 1982 une entreprise d'édition et de publicité avec sa femme Ghislaine et son frère Philippe.

ENERGIE SUD, implantée à Clapiers, Nîmes et Grenoble commercialise des emplacements publicitaires dans des brochures papier ou sur CD-Rom.

Il crée également, en 1990, une société de marchand de biens et de transactions immobilières.

Sur le plan associatif, il est vice-président honoraire de la SPA de Montpellier et membre actif de l'ONG Aide et Action.

Ses hobbies allient sport et détente puisqu'il est passionné par les Cévennes, la mer et le football.

ENERGIE SUD  
ZAE la Plaine n°7 - Rue Jean Monnet - 34830 CLAPIERS



## Marie-Christine DELAUNAY

Marie-Christine DELAUNAY est née le 4 juin 1951 à LE NEUBOURG dans l'Eure en Normandie.

Ancienne pensionnaire des "Oiseaux" (1) et étudiante à la fac d'anglais de Rouen, sa carrière professionnelle et extra-professionnelle est liée à l'entreprise.

Elle crée et gère à Montpellier une boutique de bijoux fantaisie haut de gamme de 1976 à 1979, puis se lance de 1979 à 1996 avec François dans la vente de meubles de cuisine, Promo Cuisine, sous l'enseigne Schmidt, et dans la vente d'électro-ménager encastrable Promo Ménager.

Depuis 1997, elle gère sa SCI, propriétaire de locaux commerciaux.

Ses engagements extérieurs sont riches et centrés sur l'entreprise : elle entre au CJD en 1985 pour en assurer la présidence en 1990 (première femme !), reçoit le prix Madame Commerce de France en 1989, entre au MEDEF en 1991, au conseil d'administration et au bureau, devient conseillère prud'homme de 1992 à 1996 et, en octobre 2001, entre au MEDEF Région et devient membre du conseil d'administration et du bureau de l'OPCAREG et présidente de l'ARFP - Association Régionale de la Formation Professionnelle.

Et cette boulimique d'activité trouve le temps de voyager, de s'intéresser à la peinture, de déjeuner dans les meilleures tables de France (elle collectionne les menus signés des grands chefs !), de déguster les vins de France et de chiner...



## André DELJARRY

Originaire du Tarn, André DELJARRY est né le 29 avril 1956 à Mazamet.

Professionnel de la Grande Distribution depuis 1977, ce jeune chef d'entreprise a été tour à tour inspecteur aux établissements Casino à Saint-Etienne pendant 4 ans, puis directeur général de 4 supermarchés Intermarché à Alès, durant 5 ans. En 1988, le dynamique Mousquetaire, qui aime les challenges, décide de voler de ses propres ailes, et ouvre l'Intermarché de Juvignac. 14 ans plus tard, face à l'explosion démographique des communes du nord de Montpellier, l'entrepreneur et ambitieux homme d'affaires restructure et agrandit son enseigne en créant un centre commercial, "Les Portes du Soleil", avec pour slogan : "Un nouvel art de vivre et de consommer" à Juvignac.

49 MF d'investissement, l'Hypermarché-Intermarché et sa Galerie Marchande, soit 3 000 m<sup>2</sup>, auxquels s'ajoutent 6 000 m<sup>2</sup> d'enseignes spécialisées et de services, sont aujourd'hui une réalité. Pour le jeune Président Directeur Général, la persévérance, l'opiniâtreté et le courage ont payé. La boucle est-elle bouclée ? Rien n'est moins sûr ! L'homme est entreprenant et a des idées. Reste que, grâce à André Deljarry, ce nouveau centre commercial, aux portes de Montpellier, sur la route de St Georges d'Orques, propose un vrai centre ville et, avec son architecture contemporaine et ses espaces verts, crée un équilibre harmonieux et écologique dans la cité.



INTERMARCHE  
Route de St Georges d'Orques - 34990 JUVIGNAC

## Gabrielle DELONCLE

Gabrielle DELONCLE est née le 29 janvier 1947 à Tunis.

Après une solide formation en informatique et une double expérience chez IBM à Bordeaux puis au Centre Montlaur de Montpellier, elle devient chef d'entreprise en 1975 en vendant du consommable informatique puis de la micro-informatique IBM-Compaq-Toshiba, ce qui lui vaut l'oscar de la qualité IBM en 1988.

En 1990, elle est présidente de la société GPLR (Groupement de Prévention du Languedoc-Roussillon) et, en 1992, vice-présidente de la Fédération Nationale des GPA.

En 2001 suite au décès de Jean-Michel Deloncle, elle reprend la gérance de la société SOLARES (ravalement de façades) efficacement secondée par sa fille Valérie. ♪

Sur le plan associatif, elle a été membre des FCE (Femmes Chefs d'Entreprise), du CJD (Centre des Jeunes Dirigeants), des DCF (Dirigeants Commerciaux de France), avant de devenir en 1995 présidente du CIS (Comité d'Incitation à la Simplification) LR et présidente fondatrice en 1997 des FDA (Femmes Décisions Actions).

D'un point de vue patronal, elle est conseillère des prud'hommes depuis 1992, avant d'en devenir en 1998 présidente de la section commerce.

D'un point de vue politique, elle est élue conseillère municipale de Montpellier depuis 1989, aujourd'hui adjointe au Maire déléguée à l'économie urbaine-commerce-artisanat-halles et marchés-tourisme. Depuis 1990, elle est conseillère du District devenu Agglomération de Montpellier. Enfin, depuis 2001, elle est membre du CES (Comité Economique et Social).



SOLARES - 17 Rue du Lantissargues - ZA Maurin - 34970 LATTES

## Patrice DELORME

Patrice DELORME est né le 6 septembre 1954 à Saint-Etienne (42). Les monts du Forez, l'aspect industriel de cette région ont été la toile de fond, entre l'AS Saint-Etienne et Manufrance de la soif d'évasion de ce jeune homme attiré par les métiers de l'image. Il fait son apprentissage en Imprimerie et conjugue son temps avec sa passion de l'équitation. Passés ses degrés d'équitation, il fait son service militaire dans la garde Républicaine et crée à Montpellier, en 1978, l'atelier de photogravure ST Michel. Il exerce pour Midi-Libre ses talents de pigiste photographe tout en étant correspondant de l'agence GAMMA.

Puis, c'est la montée à Paris en 1982, l'IDHEC (Institut des Hautes études Cinématographiques), et les métiers du cinéma. Le voilà successivement électro, assistant opérateur puis chef opérateur avec Schoendorfer, Igor Barrère, Luc Besson sur le tournage de Subway. La télévision fait appel à ses compétences sur les plateaux de "Temps X", "Face à la trois", "Télématin", "Apostrophe". Il couvrira tous les congrès "Euromédecine" à Montpellier pour A2 avec Igor Barrère, journaliste charismatique dont il sera l'opérateur fétiche dans "Santé à la une" notamment. Ces années trépidantes l'amèneront à accompagner Johnny Halliday et Coluche en tournées, Francis Hallé, l'instigateur du "radeau des cimes", au Cameroun pour FR3. La grisaille Parisienne le fait s'installer à Montpellier. Il devient le papa de Gabrielle, crée sa propre imprimerie avec une clientèle locale mais aussi internationale :

Fashion TV, les agences de mannequins IMG (Londres), SUCCES (Paris) ou VISION (Belgique).



## Nicolas DEMATTE

Nicolas DEMATTE est né le 21 mai 1965 à Rueil Malmaison.  
Marié, 2 enfants.

Diplômé de l'Ecole Supérieure du Commerce Extérieur.

Boursier de Saint Paul's School, Concord, New Hampshire.

Président Directeur Général de SVI-PUBLICEP Imprimeurs depuis 1993.

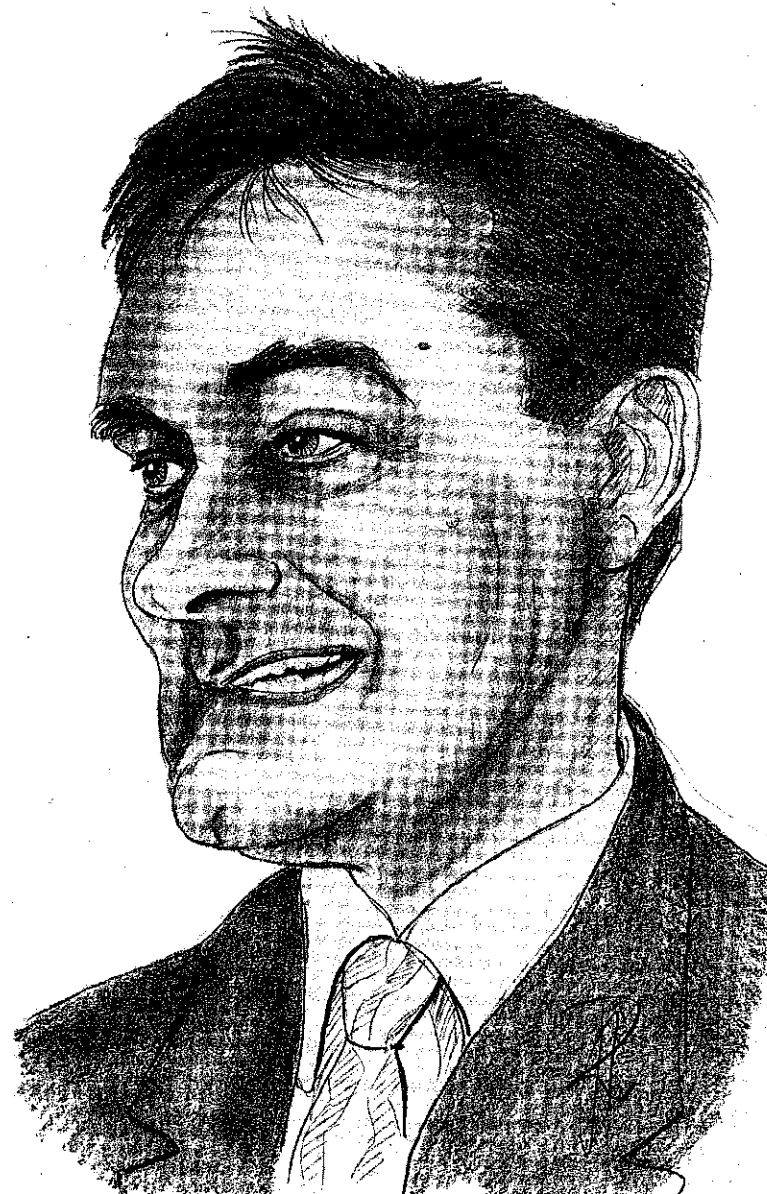
Svi-Publicep Imprimeurs emploie 45 personnes pour un chiffre d'affaires en 1999 de 43 MF. L'entreprise est certifiée ISO 9002 depuis 1997. Elle exerce son activité dans le domaine des Arts Graphiques et s'est spécialisée dans les travaux d'imprimerie haut de gamme, dans l'édition et la communication publicitaire.

Elu Délégué Consulaire de la Chambre de Commerce et d'Industrie de Montpellier en 1998.

Juge Consulaire élu au Tribunal de Commerce de Montpellier en 2000.

Au Centre des Jeunes Dirigeants de Montpellier depuis 1994, Président de Section pour les années 1999 à 2001.

SVI-PUBLICEP - ZAC de Fréjorgues Ouest - 34135 MAUGUIO CEDEX



## Daniel DODET

Daniel DODET est né le 19 juin 1940 à Lyon sous les bombardements alliés.

Diplômé de gestion de l'université de FORDHAM (New-York) et diplômé de gestion des entreprises à la faculté de Lyon, il devient concessionnaire automobile en 1966, chez Peugeot, puis BMW à Nîmes en 1988.

Tous ses loisirs sont tournés vers l'art et spécifiquement la peinture. L'art pictural devient son art majeur... et c'est le début du succès!!!

C'est la réalisation de l'affiche de "CARMEN" qui le fait connaître du grand public. Les expositions s'enchaînent, les galeries se font pressantes auprès de cet artiste à la peinture colorée, sensuelle, lumineuse et pleine de rondeur.

Son travail avec Jacques LASFARGUES, conservateur du Musée gallo-romain de Lyon, le mène à la création de la toile "DON JUAN".

Il réalise sa première exposition internationale en Asie, dans la ville de Pékin. Quelques mois plus tard, il présente sur la scène du LIDO de Paris, parrainé par Jean-Paul BELMONDO, sa toile "LE GANT DE BOXE".

Il réalise également, en fin d'année 2000, une partie de la décoration des chambres, du bar et du restaurant de l'hôtel MERCURE CENTRE à Montpellier, avec des reproductions et une dizaine d'huiles sur toile. Il vient de réaliser pour la Ville d'EVIAN la toile représentant le nouvel emblème de la ville.

DODET est une belle découverte pour la peinture contemporaine...

6 Rue des Chassaintes - 30900 NIMES



## Michel DOUTRE

Michel DOUTRE est né le 14 avril 1951 à Montpellier de parents également montpelliérains.

Après des études primaires à l'Ecole Auguste Comte et secondaires au Lycée Joffre, il entreprend des études supérieures en faculté de pharmacie puis en sciences.

Il enseigne les mathématiques pendant 13 ans et tous ses anciens élèves se souviennent d'un homme affable et courtois maniant l'humour avec brio et jonglant avec les chiffres et les mots.

Sa femme étant notaire à St André de Sangonis, il la rejoint dans son étude pour prendre la responsabilité de la comptabilité et de la gestion.

Ses passions sont multiples et variées : il est président fondateur des "Canards du mardi", association gastronomique, président d'Art Entreprise, et s'intéresse activement à l'oenologie, à la chasse, aux voyages et à l'art contemporain.

2 Rue Buisson Bertrand - BP 50 - 34725 ST ANDRE DE SANGONIS



## Cerese DUCROT SMOTHERS

Cerese SMOTHERS est américaine. Elle est née le 28 août 1966 à Cleveland, Ohio, USA.

En 1984, elle obtient une Maîtrise d'Arts et Lettres à l'Université d'Heidelberg, Tiffin, dans l'Ohio, aux USA et se spécialise en communication et performance et en Arts du Théâtre. Elle complète sa formation à l'Institut of Financial Education en 1988/90 et est lauréate du premier prix du concours de Prise de Parole en Public en juin 1989 et 1990.

Bref, elle a été formée pour la communication, la pédagogie et la finance. Battante et boulimique d'activité, elle travaille à Cleveland à la Women's Federal Saving Bank puis au Radisson Plaza Hotel.

En France, elle enseigne l'anglais à partir de 1996, aussi bien dans des écoles internationales qu'à l'Université de Montpellier II.

Aujourd'hui, mariée à un expert-comptable, David DUCROT, elle s'est transformée en chef d'entreprise et dirige POWER TALK, société de formation professionnelle implantée à Baillargues, près de Montpellier.

Elle est devenue en quelques années la spécialiste en matière de communication interne en anglais pour les entreprises et les organismes de formation.

Elle organise également des stages de prise de parole en public, de gestion du temps, d'animation des réunions, de PNL... et a créé un département traduction et interprétariat.

Vous l'avez compris, elle est devenue "incontournable" dans la communication anglophone.

POWER TALK - 8 Impasse des Bosquets - BP 3 - 34671 BAILLARGUES  
CEDEX



## Olivier DUGRIP

Olivier DUGRIP est né le 2 septembre 1956 à Sète.

Docteur d'Etat en Droit de l'Université de Droit, d'Economie et de Sciences Sociales de Paris (Paris Assas), il est également agrégé des Facultés de Droit.

Ses distinctions dénotent une reconnaissance certaine de ses pairs : lauréat de la Faculté de Droit et des Sciences Economiques de Montpellier, Lauréat de l'Université de Droit, d'Economie et des Sciences Sociales de Paris, lauréat de la Chancellerie des Universités de Paris, Lauréat de l'Académie des Sciences Morales et Politiques de l'Institut de France.

Depuis 1990, il est professeur à la Faculté de Droit de Montpellier, en ayant été successivement directeur de l'Institut d'Etudes Economiques et Juridiques Appliquées à la Construction et à l'Habitation (ICH) de Montpellier (1992-1994), Membre du Conseil d'Administration de l'Université de Montpellier I (1993-2001), doyen de la Faculté de Droit (1994-1999), directeur de l'Ecole Doctorale de Droit Public et Sciences Politiques de l'Université de Montpellier I (depuis 1999).

Conseiller municipal de Montpellier (depuis 1995), il s'est présenté en challenger face à Georges Freche en 2001 et a obtenu 43,6 % des voix au second tour. Il préside depuis mars 2001 le groupe d'opposition municipale RPR/UDF/non inscrits.

FACULTE DE DROIT  
39 Rue de l'Université - 34060 MONTPELLIER CEDEX



## Christophe DUMAS

Christophe DUMAS est né le 20 juin 1966 à Rouen (76).

Après un bac D au lycée Albert 1er à Monaco, il est diplômé en 1989 de l'école des Hautes Etudes Industrielles (HEI) de Lille.

Il entre ensuite chez Bouygues à la direction construction industrielle de Paris comme ingénieur études de prix, puis évoluera vers des responsabilités d'ingénieur technico-commercial.

En 1995, il s'installe à Montpellier et devient ingénieur commercial pour une filiale du groupe Bouygues : la Méridionale des Travaux.

Et depuis 1999, il est responsable commercial et développement industriel de SPIE Batignolles Sud-Est en charge de la réalisation de la prise de commande de l'entreprise (15 M€) dans la conception et la construction de bâtiments et d'infrastructures dans les secteurs industriel et tertiaire.

Sportif accompli, il pratique régulièrement le squash et la chasse sous-marine.

SPIE BATIGNOLLES

1 085 Avenue des Aulnes - BP 96 - 84143 MONTFAVET CEDEX



## Marie-Laure DURAND

Marie-Laure DURAND est née le 26 mars 1966 à Tétouan (Maroc).

Elle mène depuis 1987 une double vie :

- celle d'une salariée modèle dans une grande surface près de Montpellier où elle gère les dossiers de crédit des clients et dans un club sportif où elle s'occupe de l'administratif et de la communication.

- celle d'une artiste à part entière qui peint et réalise des fresques pour des mairies, des associations, des clubs, des restaurants, des particuliers.

Son grand coeur lui permet de réaliser deux tableaux mis aux enchères pour le téléthon 2000 à Vic la Gardiole et une fresque pour le téléthon 2001 à Lattes.

Partenaire d'Art Entreprise, elle organise l'expo 2001 de cette association dans un pavillon au sein de la foire de Montpellier.

Grande sportive et organisatrice, elle a encadré le record du monde de skurf à Palavas en 1999.

5 Rue des Cresses - 34110 VIC LA GARDIOLE



## Talaat EL SINGABY

Talaat EL SINGABY est né le 11 mai 1948 à Tanta en Egypte. Diplômé de sciences politiques à Alexandrie, il devient un brillant étudiant, à partir de 1975, à Paris : sciences po., doctorat d'économie, DEA de planification, DEA de sociologie rurale.

En Egypte et jusqu'en 1975, il mène de front trois vies différentes : inspecteur des finances détaché à la Banque Nationale d'Egypte, romancier et novelliste en arabe, militant de la gauche égyptienne.

Persécuté par Sadate, il s'installe à Montpellier et l'institut agronomique méditerranéen lui ouvre ses portes : d'abord comme boursier puis comme chercheur, enfin comme directeur d'études industrielles.

De 1981 à 1992, il devient chercheur à Aix en Provence au centre d'études et de recherches sur les sociétés méditerranéennes (CERSM).

De 1992 à 1997, il enseigne l'économie à l'IUT et à l'IAE de Montpellier, la langue et la civilisation arabes à l'université Paul Valéry.

Depuis 1996, il se consacre à l'association Confluence qu'il a créée et qui oeuvre dans le domaine culturel en tant que mouvement pour le droit à la cité.

"Son" festival de guitare attire plus de 30 000 spectateurs chaque année et il intervient dans les quartiers de Montpellier, Sète et Béziers.

Personnage attachant et affable, grand amateur d'échecs, chercheur dans le champs de la religion, il se ressource par des randonnées en montagne et haute montagne.



CONFLUENCE  
3 Rue Collot - 34000 MONTPELLIER

## Michel ENSUQUE

Michel ENSUQUE est né le 22 octobre 1944 à Lunel.

Après des études techniques à Sète, il entre en 1965 chez Saunier Duval pour exercer les fonctions de chef de chantier.

De 1978 à 1998, chez CGEE Alstom-Cegelec, il sera successivement conducteur de travaux, chargé d'affaires, ingénieur commercial.

Depuis 1998, il est directeur commercial de COMECA, société spécialisée dans la construction mécanique et électromécanique, montage et câblage de tableaux, coffrets et armoires électriques qui emploie 450 personnes et réalise un CA de 400 MF sur 19 implantations en France et à l'étranger.

Il aime les voyages, le vélo, la gymnastique, les corridas et - comme tout bon lunellois - les courses camarguaises.

Sa devise préférée : "La honte n'est pas de tomber, mais de rester à terre",

COMECA  
1870 Boulevard de la Liberté - 34830 CLAPIERS



## Franck-Léopold ERSTEIN

Franck-Léopold ERSTEIN est né le 5 décembre 1956 à Metz.

Après une math spé à Paris, il enseigne les mathématiques dans un lycée privé à des terminales à peine plus jeunes que lui, puis crée une agence de presse spécialisée dans l'architecture et l'environnement.

En 1985, il s'installe à Montpellier et cumule les activités journalistiques : rédacteur en chef de Canal 30 à Nîmes (groupe Midi Libre), correspondant de presse pour le Nouvel Economiste, le Moniteur, la Gazette des Communes et l'Usine Nouvelle, pigiste pour la Gazette de Montpellier.

De 1986 à 1988, il devient rédacteur en chef du mensuel de la CCI de Montpellier avant de créer, fin 1988, son agence de presse APE dans le cadre d'un essaimage de la CCI avec l'aide de Paul Chauvin et de Jean-Claude Ellul.

En 1992, il crée APE Editions qui édite le Magazine Economique (jusqu'à fin 1999) et différents ouvrages pour des tiers : l'atlas des terroirs du Languedoc-Roussillon, des livres de photos dont un avec Raymond Depardon, des rapports d'activité d'entreprises...

Début 2000, il rajoute à son arc un "fil" d'information régionale sur le net qui est quotidien et proposé sur abonnement.

Et comme il y a une vie en dehors du travail, il aime les romans policiers et le sport à la télé (principalement pour la sieste : les départs de grands prix de formule 1 et le golf !). Mais cet ex-rugbyman suit également avec attention les matchs internationaux de rugby...



## Gérard FAYOLLE

Gérard FAYOLLE est né le 18 avril 1947 à St Julien le Pèlerin en Corrèze.

Après le CREPS de Toulouse, il enseigne l'Education Physique durant 7 ans, le temps de s'orienter vers son autre passion, celle des métiers de l'artisanat d'art. La maroquinerie retient son attention et il en fait sa profession, créant des modèles et travaillant à l'ancienne.

Son souci de la qualité ne le quitte jamais, y compris celui de sa qualité de vie puisque cet épisode achevé, il consacre 2 ans à son activité favorite, la voile.

On le sait toujours porté vers des activités stimulantes ; c'est ainsi qu'en 1988 il crée une galerie d'art aux 2 Alpes, dans laquelle 30 artistes et créateurs trouvent un espace d'exposition et de vente.

Puis la voile l'appelle encore durant deux ans, le temps de réfléchir à la prochaine étape de son itinéraire.

La rencontre avec Alain Mellier, céramiste inspiré et original, va lui fournir l'occasion de créer la société MELLIER-FAYOLLE alias FAUX AND CO, en 1995.

Troisième prix des créateurs d'entreprise par le SIVOM du Pic st Loup, cette société est spécialisée dans le trompe-l'œil en céramique et bénéficie d'environ 300 implantations en France. Elle est en pourparlers très avancés pour développer son activité au Canada et aux Etats-Unis.

Ses locaux sont implantés en périphérie de Montpellier, ZA Clément ADER, 34830 JACOU, et sont ouverts au public qui pourra constater que l'on est à la fois proche des techniques classiques de la céramique et proche d'une vision moderne de l'entreprise performante.



## Laurence FERRIER

Laurence FERRIER est née le 16 août 1968 à Rennes.

Fille de militaire, elle découvre Rennes, Marly le Roy, Dakar, Abidjan, Compiègne, Paris, Aulnay sous Bois avant de s'installer en 1989 à Montpellier.

En 1989, elle reprend l'institut de beauté situé à Lapeyronie avant d'y adjoindre une activité de vente de bijoux et accessoires et de soins du corps en 1994.

En 1997, elle suit les premiers cours de médecine chinoise et d'homéopathie à Candillargues.

En 1998, elle "rencontre" la phytothérapie et le développement de soins énergétiques.

En 2000, elle ouvre le centre AURKI'DAY, centre de remise en forme pluridisciplinaire. En parallèle, elle s'inscrit à l'institut de médecine traditionnelle chinoise en Avignon en vue de devenir thérapeute, et se forme également à la dermopigmentation (tatouage sous forme d'un maquillage semi-permanent) et au relooking, c'est à dire à la valorisation de l'image.

CENTRE AURKI'DAY  
27 Bd Berthelot - 34000 MONTPELLIER

